

Pulegge dentate - T2.5

È ora disponibile il tipo con diametro piccolo.

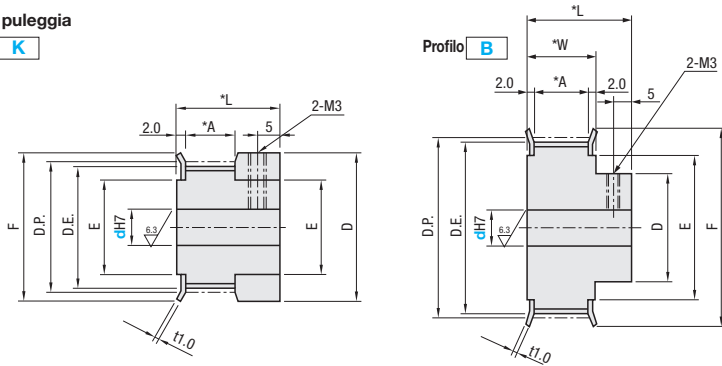
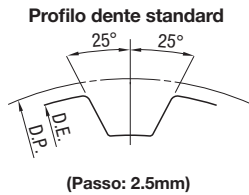


| Tipo | Larghezza cinghia | M Materiale *1 | | S Trattamento superficie | A Accessori *1 |
|------|-------------------|--------------------------------|--------------------|--------------------------|------------------|
| | 7mm T2.5 | Puleggia | Flangia | Anodizzato trasparente | Vite di fermo |
| TPPA | ● | Leghe di alluminio serie A2000 | Leghe di alluminio | | EN 1.4301 Equiv. |

*1. Materiale e accessori indicati possono essere sostituiti con altri equivalenti. Flangia montata e viti di fermo incluse con fori albero P, N e C.

Profilo puleggia

Profilo **K**



Le specifiche foro albero H (Foro rotondo) e V/F (Foro con gradino) non prevedono fori maschiati.

Numero di denti/Dimensione

| mm | Numero di denti | | | | | | | | | | | | | | | | | | |
|------|-----------------|-------|-------|-------|-------|-------|-------|-------|-------|-------|-------|-------|-------|-------|-------|-------|-------|-------|-------|
| | 14 | 15 | 16 | 18 | 20 | 22 | 24 | 25 | 26 | 28 | 30 | 32 | 34 | 36 | 40 | 44 | 48 | 50 | 60 |
| D.P. | 11.14 | 11.94 | 12.73 | 14.32 | 15.92 | 17.51 | 19.10 | 19.89 | 20.69 | 22.28 | 23.87 | 25.46 | 27.06 | 28.65 | 31.83 | 35.01 | 38.20 | 39.79 | 47.75 |
| D.E. | 10.60 | 11.40 | 12.20 | 13.80 | 15.40 | 17.00 | 18.55 | 19.35 | 20.15 | 21.75 | 23.35 | 24.95 | 26.55 | 28.10 | 31.30 | 34.50 | 37.70 | 39.25 | 47.25 |
| D | 14 | 14 | 14 | 18 | 21 | 12 | 12 | 12 | 12 | 14 | 14 | 16 | 16 | 16 | 18 | 24 | 26 | 28 | 30 |
| F | 14 | 14 | 14 | 18 | 20 | 22 | 25 | 25 | 25 | 28 | 28 | 30 | 32 | 32 | 35 | 44 | 44 | 44 | 50 |
| E | 8 | 8 | 8 | 11 | 13 | 14 | 16 | 16 | 16 | 18 | 18 | 20 | 23 | 23 | 25 | 28 | 28 | 32 | 38 |

Dimensioni foro maschiato (Spec. foro albero: P, N, C)

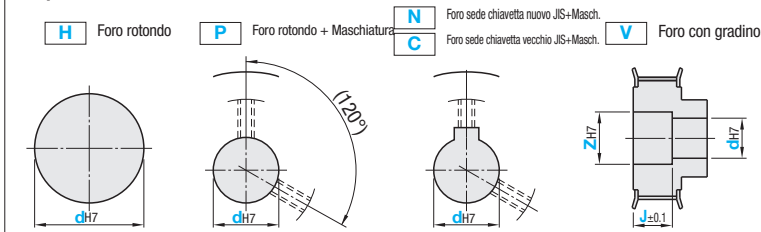
| D.I. foro albero dH7 | M (Fil. grossa) | Accessori: Vite di fermo |
|----------------------|-----------------|--------------------------|
| 4, 5 | M3 | M3x3 |
| 6-14 | M4 | M4x3 |

Larghezza nominale cinghia/Dimensione

| mm | Nominale |
|---------------|----------|
| | T25070 |
| A (Profilo K) | 6 |
| A (Profilo B) | 8 |
| W (Profilo K) | 10 |
| W (Profilo B) | 12 |
| L | 20 |

Spec. foro albero

Il trattamento della superficie potrebbe non essere applicato ai fori albero.



Senza fori maschiati o viti di fermo.

Per i dettagli delle dimensioni sede chiavetta, vedere P1377. Per la selezione di diam. foro albero 10 e larghezza sede chiavetta 4.0mm (altezza 1.8mm) per il foro con sede chiavetta Nuovo JIS, specificare NK10.

Senza fori maschiati o viti di fermo.

Applicabile solo al profilo B. Senza fori maschiati o viti di fermo.

| Codice componente | | | Profilo puleggia | | | | | | |
|-------------------|---------------|------------------|---------------------|---|------------------------------|------------------------------|-----------------------|-------|-----------------------|
| Tipo | N. denti | Largh. nom. tipo | Profilo puleggia | Specifiche foro albero (-): Specificare in incrementi di 1mm (,): Selezionare | | | | | |
| | | | | H Foro rotondo | P Foro rotondo + Maschiatura | N, C Sede chiavetta + Masch. | V, F Foro con gradino | | |
| | | | | | | | V, F | Z | J |
| | | | | | | | | Z-dz2 | (Incrementi di 0.1mm) |
| Alluminio TPPA | 14 | T25070 | K | 4 | 4 | | | | |
| | 15 | | | 4 | 4 | | | | |
| | 16 | | | 4, 5 | 4, 5 | | | | |
| | 18 | | | 4, 5 | 4, 5 | | | | |
| | 20 | | | 5, 6, 6.35 | 5, 6, 6.35 | | | | |
| | 22 | | | 5, 6, 6.35 | 5, 6, 6.35 | | 5, 6 | 7, 8 | 2.0 ≤ J ≤ 2.0 |
| | 24 | | | 5, 6, 6.35 | 5, 6, 6.35 | | 5, 6 | 7, 8 | |
| | 25 | | | 5, 6, 6.35 | 5, 6, 6.35 | | 5, 6 | 7, 8 | |
| | 26 | | | 5, 6, 6.35 | 5, 6, 6.35 | | 5, 6 | 7, 8 | |
| | 28 | | | 5, 6, 6.35 | 5, 6, 6.35 | | 5, 6 | 7, 8 | |
| | 30 | | | 5, 6, 6.35 | 5, 6, 6.35 | | 5, 6 | 7, 8 | |
| | 32 | | | 5, 6, 6.35 | 5, 6, 6.35 | | 5, 6 | 7, 8 | |
| | 34 | | | 5, 6, 6.35, 7, 8 | 5, 6, 6.35, 7, 8 | 8 | 5-10 | 7-12 | |
| | 36 | | | 5, 6, 6.35, 7, 8 | 5, 6, 6.35, 7, 8 | 8 | 5-10 | 7-12 | |
| | 40 | | | 5, 6, 6.35, 7, 8 | 5, 6, 6.35, 7, 8 | 8 | 5-13 | 7-15 | |
| | 44 | | | 5, 6, 6.35, 7, 8 | 5, 6, 6.35, 7, 8 | 8 | 5-14 | 7-16 | |
| | 48 | | | 6, 6.35, 7-10 | 6, 6.35, 7-10 | 8, 10, NK10 | 6-14 | 8-16 | |
| | 50 | | | 6, 6.35, 7-12 | 6, 6.35, 7-12 | 8, 10, NK10, 11, 12 | 6-14 | 8-16 | |
| 60 | 6, 6.35, 7-12 | 6, 6.35, 7-12 | 8, 10, NK10, 11, 12 | 6-22 | 8-24 | | | | |
| | 6, 6.35, 7-14 | 6, 6.35, 7-14 | 8, 10, NK10, 11-14 | 6-24 | 8-26 | | | | |

Diame. foro albero 8, 11, 13, 14 non disponibili per spec. foro albero C.



Ordering Example

Codice componente - Profilo puleggia - Spec. foro albero, D.I. - Z - J
 (Spec. foro albero: H, P, N, C) TTPA18T25070 - K - P4
 (Spec. foro albero: V, F) TTPA60T25070 - B - V15 - Z20 - J8

| Numero di denti | Prezzo corpo EN AW-2017 Equiv. (Anodizzato trasparente) | Addebito lavorazione foro albero (Prezzo corpo +) | | |
|-----------------|---|---|-----------|-----------|
| | T25070 | Foro P | Foro N, C | Foro V, F |
| 14 | | | | |
| 15 | | | | |
| 16 | | | | |
| 18 | | | | |
| 20 | | | | |
| 22 | | | | |
| 24 | | | | |
| 25 | | | | |
| 26 | | | | |
| 28 | | | | |
| 30 | | | | |
| 32 | | | | |
| 34 | | | | |
| 36 | | | | |
| 40 | | | | |
| 44 | | | | |
| 48 | | | | |
| 50 | | | | |
| 60 | | | | |



Alterations Codice componente - Profilo puleggia - Spec. foro albero, D.I. - Z - J - (KC90...ecc.)
 TTPA40T25070 - B - P5 - Z - J - FC33

| Varianti | Angolo vite di fermo | Flangia non a innesto | Flange a innesto su un lato | Taglio flangia |
|----------|---|--|--|---|
| Codice | KC90 | NFC | RFC, LFC | FC |
| Spec. | Modifica l'angolo della vite di fermo in 90°. | (Flange 2 pz. incluse) Codice d'ordine: NFC | (Flangia 1 pz. inclusa) Codice d'ordine: RFC Non applicabile al profilo K. | Taglia il D.E. della flangia in incrementi di 0.5mm. Codice d'ordine: FC17 Non applicabile al profilo K. FC2-(D, E)+1 FC3-F-2 Nessun trattamento della superficie sulla circonferenza della flangia. |

| Varianti | Foro passante laterale/Foro maschiato laterale, 3 punti | Foro passante laterale/Foro maschiato laterale, 4 punti | Dimensioni foro maschiato | Modifica la lunghezza delle viti di fermo incluse. | | | | | | | | | | | | |
|---------------|--|--|--|--|-----|----|----|----|----|---|---------------|-----|------|---|------|------|
| Codice | KTC, QTC | KFC, QFC | TPC | SLH | | | | | | | | | | | | |
| Spec. | Lavora un foro passante/foro maschiato sulla superficie laterale del lato con mozzo. Codice d'ordine (Foro passante): KTC20-K5.0 Codice d'ordine (Foro maschiato): QTC28-M4 Selezione (Foro passante) Selezione K: K4.0-K13.0 (Incrementi di 0.5mm) Selezione (Foro maschiato) Selezione M: M3, M4, M5, M6, M8 Non applicabile al profilo K. Non applicabile a spec. foro albero F. Specificare KC90 quando si seleziona KFC/QFC per spec. foro albero P, N e C. K90 non disponibile quando si seleziona KTC/QTC per spec. foro albero P, N e C. | Lavora un foro passante/foro maschiato sulla superficie laterale del lato con mozzo. Codice d'ordine (Foro passante): KFC20-K5.0 Codice d'ordine (Foro maschiato): QFC28-M4 Selezione (Foro passante) Selezione K: K4.0-K13.0 (Incrementi di 0.5mm) Selezione (Foro maschiato) Selezione M: M3, M4, M5, M6, M8 Non applicabile al profilo K. Non applicabile a spec. foro albero F. Specificare KC90 quando si seleziona KFC/QFC per spec. foro albero P, N e C. fori laterali e i fori maschiati lato denti possono interferire tra loro. Per i dettagli, vedere i dati CAD corrispondenti. | Applicabile solo a spec. foro albero P, N, C. <table border="1"> <tr><td>M</td><td>TPC</td></tr> <tr><td>M3</td><td>M4</td></tr> <tr><td>M4</td><td>M3</td></tr> </table> | M | TPC | M3 | M4 | M4 | M3 | Applicabile solo a spec. foro albero P, N, C. <table border="1"> <tr><td>Vite di fermo</td><td>SLH</td></tr> <tr><td>M3x3</td><td>6</td></tr> <tr><td>M4x3</td><td>5, 8</td></tr> </table> | Vite di fermo | SLH | M3x3 | 6 | M4x3 | 5, 8 |
| M | TPC | | | | | | | | | | | | | | | |
| M3 | M4 | | | | | | | | | | | | | | | |
| M4 | M3 | | | | | | | | | | | | | | | |
| Vite di fermo | SLH | | | | | | | | | | | | | | | |
| M3x3 | 6 | | | | | | | | | | | | | | | |
| M4x3 | 5, 8 | | | | | | | | | | | | | | | |

Per i dettagli, vedere la sezione "Varianti per pulegge dentate - Panoramica" (P1378).